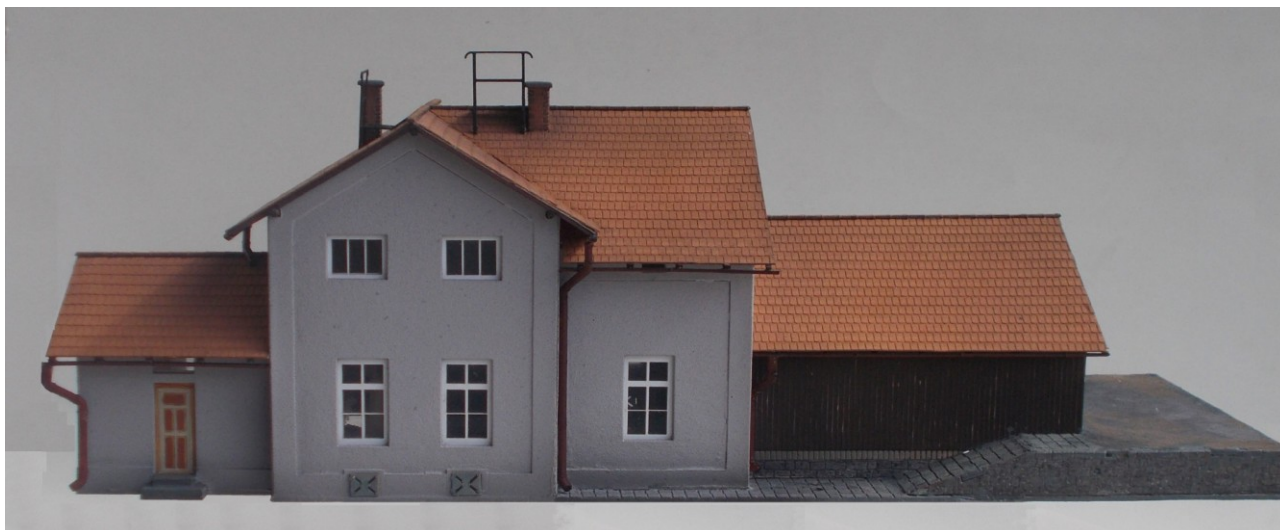


Model výpravní budovy ŽST Lužec nad Vltavou - návod ke stavbě



LAS 4023 TT

LAS 5023 H0



Od 1.1.1887 provozovala společnost státní dráhy StEG mj. i trať z Vraňan do Lužce. Hlavním cílem této železnice bylo připojení k cukrovaru v Lužci, příp. i v Dolních Beřkovicích. Později po ní jezdily i osobní vlaky. Na trati 094 Vraňany – Lužec nad Vltavou dlouhé jen 3 km byla stanice Lužec kromě výchozí jedinou a také koncovou stanicí.

Staniční budova je zděná, šedá, jsou na ní znát modernizační zásahy (jiní okna). Vstupní dveře a dveře do čekárny jsou barevně v kombinaci krémové a světle hnědé barvy. Okna bílá až krémová barva. Nad dveřmi čekárny je dvoukřídlé okno zasklené mléčným sklem. Krycí plechy sklepních otvorů jsou tmavě šedé, bednění štítu čekárny natřeno modrozelenou barvou. Stěny skladiště mají hnědočervenou barvu, posunovací dveře skladiště v kombinaci hnědočervené a krémové barvy. Podezdívka skladu a těleso rampy jsou z lomového kamene. Střešní krytina je z tašek a komíny jsou cihlové.

Přípravné práce: Pečlivě si prostudujte stavebnici a návod na její sestavení, promyslete jednotlivé kroky stavby a připravte si potřebné nářadí, pomůcky a materiál. Díly z kartonů vyřezávejte! Z dílu (1) vyjměte díl č. (21) a (23); z dílu (2) vyjměte díl (10),(18),(22) a (26); z dílu (3) vyjměte díly (71) a (72); z dílu (5) vyjměte díly (19) a (44); z dílu (11) vyjměte díly (24); z dílu (31) vyjměte díl (28) a z něj díly (25); z dílu (29) vyjměte díl (30) a z něj díly (48) a (57).

Potřebné pomůcky a materiál ke stavbě: lihové či syntetické barvy (černá, bílá, hnědá, červená, zelená, modrá, šedá, cihlová), disperzní a sekundové lepidlo. Z pomůcek je to nůž s odlamovací čepelí, skalpel, řezací podložka, ocelové pravítko, pinzeta, štětce č. 4-6.

Okna: jsou vyrobená ze samolepicí bílé fólie, lze je barvit modelářskými barvami (lihové, syntetické), při jejich aplikaci na průhlednou fólii nedejte k bílému zašpinění okna jako v případě použití vteřinového lepidla. Do špalet lze okna lepit disperzním lepidlem.

Natírání budovy: osvědčila se směs malířské barvy obarvená tónovacími barvami nebo temperami a smíchaná s několika kapkami disperzního lepidla. Při natírání dbejte toho, aby se barvou nezanesly ozdobné spáry, ale aby zůstaly plastické. Po prvním nátěru doporučuji přebrousit kapky a propilovat event kapky v rozích okenních otvorů. Druhý nátěr po úplném zaschnutí prvního, trochu řidší. Při barevném provedení budovy se orientujte podle fotografií své předlohy.

Sestava budovy:

- Z dílů (1) a (2) sestavte základovou desku modelu. Pokračujte levou stranou hlavní budovy (3), pak štítovou stranou od kolejí (4), boční stěnou (5) a uzavřete budovu zadním štítem od silnice (6);
- Pokračujte přístavkem čekárny stěnou od kolejí (7), zadní stěnou (9) a uzavřete štítovou stěnou (8). Hlavní budovu dokončete stěnami (10) a (12) a uzavřete štítovou stěnou (11).
- Pokračujte sestavou skladiště - stěnou (13) od kolejí, stěnou (15) od silnice a uzavřete štítem (14). Pokračujte budováním rampy díly (16) a (17). Vlepte vnitřní výztuhu rampy z dílů (18) a (19) - sestavte z ní kříž a vlepte do rampy, díl (20) patří vlepit do dílu (13) jako výztuha pod zlomem rampy. Nyní zakryjte rampu svrchu dílem (21) a nájezdem (22). Tím je hrubá stavba budovy hotova.

- Doporučuji na rampě zatmelit spojovací zámky dílů a přechod mezi nájezdem a horní plochou rampy.
- Nyní na budovu přilepte štukování - na čekárnu z dílů (30-31) - jen při zemi, na hlavní budovu z dílů 2x(29) a 2x(32). **V tomto stavu budovu - kromě skladu - natřete šedou barvou, nebo barvou omítky dle vaší volby.**
- Nabarvěte dveře (45) (hlavní vchod) a (46) (čekárna) a přilepte na místo. Před dveře přilepte schody 2x (23) a 4x (24) po 2 kusech. Nabarvěte barvou betonu.
- Zasklete okna 2x (35) záchody hl. budovy. Okno čekárny (55) nad vchodovými dveřmi nabarvěte a zasklete, vlepte na své místo. Sestavte okna 2 čekárny tak, že díly (36) nalepte na průhlednou fólii. Poté vlepte mezi ně špaletu (37) a vznikne dvojité špaletové okno. **Připomínám, že pokud chcete mít okna v jiné barvě než krémové, je třeba rámy před sestavováním natřít.** Okna vlepte do budovy.
- Sestava všech ostatních oken je stejná:
 - Hlavní budova přízemí: (33) + (34) + (33)
 - Hlavní budova patro od silnice: (42) + (43) + (42)
 - Hlavní budova patro od kolejí: (39) + (41) + (39)
 - Hlavní budova ve štítu nad střechou skladu: (38) + (40) + (38)

Okna vlepte na svá místa.

- Polepte – obložte stěny skladiště nabarvenými gravírovanými díly (47), (49), štítovou stěnou (48), vlepte do skladiště nabarvená vrata 2x(50), dveře (52) a okna 2x (51);
- Zevniř skladiště vlepte nosníky malé rampy do ulice (44) a na ně přilepte samotnou nabarvenou rampu díl (53);
- Štítovou stěnu čekárny polepte barveným dílem (54) – obložení dřevem;
- Nabarvěte si díly 15x (25) – vyčnívající pozednice a vazné trámy, které pak vlepte do budovy zevniř ven, ponесou jalové krokvice (26), (27), (28) a (74);
- Nabarvěte šedou barvou lomového kamene podezdívku skladu, věnec z cihel u podezdívky je šedivě bílý. Rovněž tak nabarvěte i boky rampy. Vrchní plochu rampy opatřete jemným posypem imitujícím štěrku.
- Pokračujte uzavřením budovy svrchu, začněte čekárnou – (70), **upozornuji, že ohýbací drážka musí být UVNITŘ ohybu!** Pokud je ohyb příliš otevřený, doporučuji drážku probrousit jehlovým pilníkem a před ohýbáním zvlhčit vodou. Pokud nesedí výřezy pro krokve, je nutno je mírně probrousit jehlovým pilníkem;
- Pokračujte střechou skladu (71), a pak hlavní budovou čísla (72) a (73);
- Věnujte pozornost styku dílů (72) a (73) – úžlabí, přelepte jej asi 1cm širokým proužkem kancelářského papíru a přebarvěte barvou, kterou pak budete barvit klempířské prvky (okapy a dešťové svody);
- Pokryjte střechy gravírovanými a nabarvenými krytinami, a to opět v pořadí čekárna – sklad – hlavní budova: (32), (35), (33) a (34);
- Sestavte a nabarvěte dva komíny z dílů (56) a (57), (58) a (59), před vsazením do budovy věnujte pozornost otvorům ve střeše, aby komíny seděly přesně bez zbytečných mezer. *Při pokrývání střechy pamatujte na klempířské prvky, jako je úžlabí, oplechování komína a vikýřů. Lze je výhodně vyrobit ze samolepicí hliníkové fólie z kteréhokoliv Baumarktu.*
- Předem si nabarvěte aršík 6 s díly na střechu, poté přilepte na střechy hřebenáče (60), rýny – okapy (61), vikýře 2x (62) ke komínům a střešním lávkám 2x (63) a svody okapové vody složené vždy ze dvou protilehlých dílů lepených „zády“ k sobě (75), (76) a (77);
- Nad vchod do obytné části z ulice přilepte nabarvenou stříšku (65) na dvě konzole 2x (64);
- Před čekárnu umístěte lavičku splenou z dílů (66) a (67), sklepní okénka zakryjte okenicemi 3x (68), jméno stanice lze napsat na cedule 2x (69) a umístit na budovu;

Model lze ještě vylepšit výrobou a vlepením parapetních plechů do oken vyrobených z proužku barevného papíru, odpadkovými koši, traťovým telefonem, záclonami v oknech, ráhmem elektrického vedení s izolátory, hasicím přístrojem, hákem na potahování vagonu apod...

Rozměry modelu: (š x hl x v)

H0 330 x 140 x 120mm

TT 240 x 102 x 87mm

Tip pro stavbu: osvědčilo se před barvením napouštět hrany kartonu (hlavně na rozích) vteřinovým lepidlem, po vytvrnutí lze karton opatrně brousit jako plast a netřepí se (v případě potřeby zbroušení přesahu přes hranu). Lze jej velice dobře tmelit.

Návod je pouze orientační, popisující spíše sled jednotlivých kroků při sestavení modelu, než-li konkrétní modelářské techniky – každý modelář má svůj vžitý způsob práce a je pouze na něm, jak bude vypadat finální výrobek a jak dalece bude detailně zpracovaný.

Přeji hodně zábavy. V případě dotazů nebo zájmu o další modely budov a doplňků pište na domecky.info@centrum.cz. Modely dalších drážních budov řezaných laserem z kartonu jsou také v nabídce na www.kb-model.eu. Zde lze také stáhnout i tento návod.