

Ocelový most příhradový s dolní mostovkou

– návod ke stavbě

LAS 4411TT | LAS 5411 H0



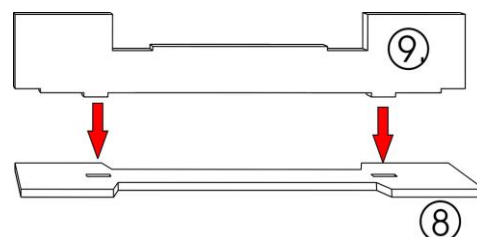
Skutečné mosty tohoto typu najdeme v místech křížení tratě se silnicí nebo malým vodním tokem, kde přitom výška náspu nebyla dostatečná k postavení kamenného klenutého mostu. Nosné části mostu tvoří typicky 2-4 hlavní nosníky, navzájem spojené příčníky s integrovaným ochozem. Délka mostu bývá cca 26m, most je usazen na opěrách z kamenných kvádrů. Původní šedý nátěr je dnes často překryt hnědorezavou směsí oleje, rzi, karbolu a prachu. Model jednoho takového mostu lze sestavit z této stavebnice.

Přípravné práce: Před započítím přípravných prací si pozorně prostudujte stavebnici a návod a promyslete si stavební postup. Připravte si potřebné nářadí a pomůcky. Díly ze stavebnice zásadně NEVYTRHÁVEJTE, ale vyřezávejte tak, aby šly lehce z kartonu vyjmout. V opačném případě hrozí jejich nenávratné poškození. Kartony s díly mostu, jakož i kartony s pilíři doporučuji před samotným sestavováním nabarvit příslušným odstínem šedé. Karton lze výborně stříkat, např. barvou ve spreji. Hotový most se pak daleko lépe dobarvuje.

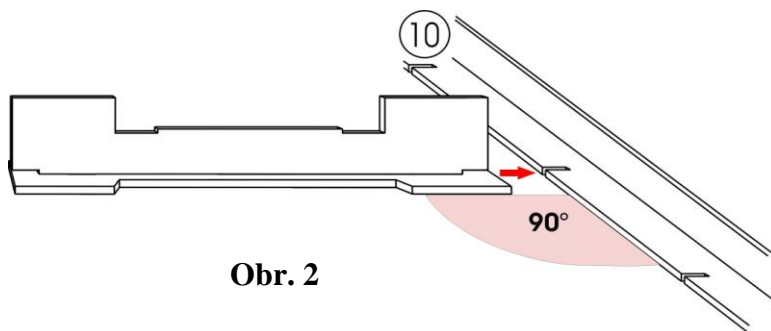
Potřebné nářadí a materiál: skalpel nebo žiletkový řezák, pinzeta, štětec č. 4, ocelové pravítko, vteřinové a disperzní lepidlo, barva na most (nejlépe lihová), ocelová struna nebo drátek na zábradlí.

Sestavení mostu: Na díl (1) přilepte díl (2) a na kříž výztuhy přilepte díl (4). Nyní slepený celek otočte a z druhé strany přilepte díl (3). Díl (6) usadíte shora na zámky a přilepte jej, přečnávající část ohněte podle tvaru dílu (1) a přilepte jej na hranu. Orientace dílu je taková, že výřez na spodní části musí směřovat dovnitř mostu (na opačnou stranu, než jsou nýty). Díl (7) přilepte svrchu na díl (6) s tím, že přečnávajícím koncem překryjete druhou stranu dílu (1). Nyní na svislé výztuhy usadíte do zámků a přilepte 4x díl (5). Celý tento komplet je dvakrát, sestavte oba komplety boční konstrukce mostu. Sestavte příčníky mostovky z dílů (8) a (9) podle **obr. 1**:

Celkem jich potřebujete 11 ks, jeden je navíc. Díl 2x(10) ohněte uprostřed podél do tvaru L tak, aby vygravírovaná drážka byla ohybem uzavřena dovnitř. Ohyb musí být 90°. Podle **obr. 2** do dílu (10) vlepte sestavené příčníky (8-9), dbejte při tom na jejich kolmost k dílu (10), pomáhejte si úhelníkem. Po osazení jedné strany a jejím zalepení postupně osazujte podélník (10) i z druhé

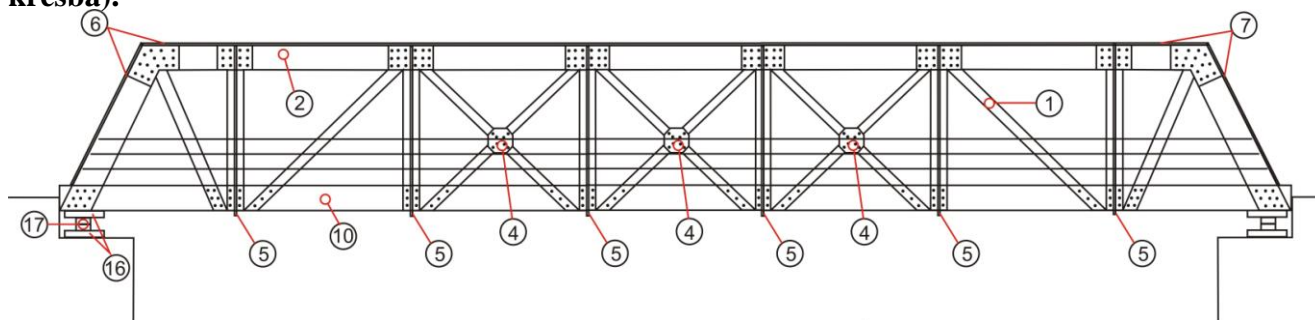


Obr. 1



Obr. 2

strany a zafixujte jej lepidlem. Do prostoru pro uložení koleje vlepte svrchu podélně pásy 2x (12) jako kolejové lože. Nyní sestavte bočnice mostu s mostovkou - bočnicí za pomoci výřezů v dílu (6) a (7) usad'te mezi krajní příčnící (8-9) a přilepte všechny navazující části bočnice z boku k mostovce. Při lepení kontrolujte kolmost obou bočnic. Nyní vyrobte zábradlí z drátu 0,5mm (pro H0), resp. 0,3 mm (pro velikost TT) tak, že jej protáhnete otvory ve svislých výztuhách bočnice a na koncích jej ohněte do otvorů, které jste si předvrtali nebo propíchlí skrz bočnici. Model je připraven pro nátěr nebo nástřik barvou podle vámi zvoleného schématu. Po natření mostu usad'te most na pilíře, usad'te a zalepte kolej. Poté přilepte dopředu nabarvené krablované plechy 2x(13) na ochozy. Na střed koleje mezi kolejnicemi umístěte podkladovou výztuhu (14) tak, že gravírované hrany vymezují podložku na střed, na ní pak svrchu přilepte díl (15). Dbejte na jeho správné vystředění. Z dílů 2x(16) a 2x(17) sestavte ložiska mostu, a to tak, že na díl (16) přilepte svrchu na sebe díly 2x(17) a na ně svrchu díl (16). Vytvoří profil na boku ležícího H. Tato ložiska umístěte zesponu na kraje mostu (**viz návodná kresba**).

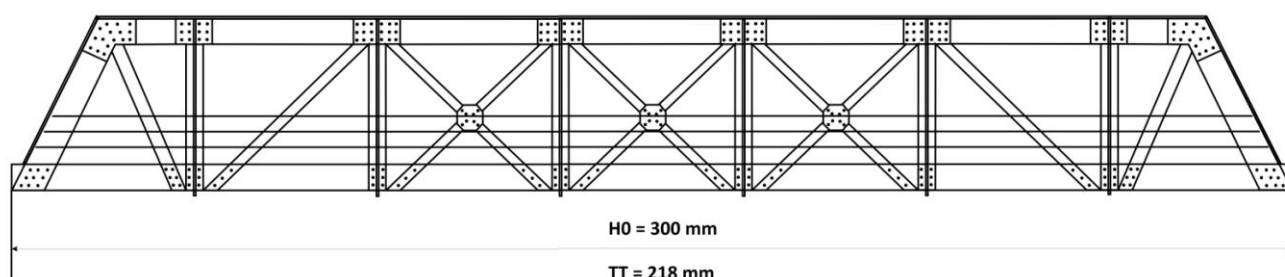


Zábradlí a krycí pochozí plechy dobarv'te podle vlastního pozorování a úvahy.

Návod je pouze orientační, popisující spíše sled jednotlivých kroků při sestavení modelu, nežli konkrétní modelářské techniky. Každý modelář má svůj vžitý způsob práce a je pouze na něm, jak bude vypadat finální výrobek a jak dalece bude detailně zpracovaný.

*K mostu lze dokoupit mostní pilíře o výšce 70mm (H0) resp. 51mm (TT) kat. čísla **LAS 4400 TT** a **LAS 5400 H0**.*

Rozměry modelu:



Přeji hodně zábavy. V případě dotazů anebo zájmu o další modely budov a doplňků pište na domecky.info@centrum.cz. Modely dalších drážních budov řezaných laserem z kartonu jsou také v nabídce na www.kb-model.eu. Zde lze také stáhnout i tento návod.